

INSTRUKCJA OBSŁUGI

Podstawka grzejąca USB

pod kubek

PPK-02



nr partii: 201605

Tworzymy dla Ciebie.

Dziękujemy za wybranie podgrzewacza USB pod kubek. Produkt został zaprojektowany z myślą o Tobie, dlatego robimy wszystko, aby korzystanie z niego sprawiało Ci przyjemność.

Zadbaliśmy, aby elegancja, funkcjonalność oraz wygoda użytkowania łączyły się z przystępną ceną.

W trosce o Twoje bezpieczeństwo zalecamy uważne przeczytanie poniższej instrukcji obsługi.

Dane producenta

myPhone Sp. z o. o.
ul. Nowogrodzka 31
00-511 Warszawa
Polska

Biuro obsługi klienta

myPhone Sp. z o. o.
ul. Krakowska 119
50-428 Wrocław
Polska

Infolinia: (+48 71) 71 77 400

E-mail: pomoc@myphone.pl

Zaprojektowane w Polsce
Wyprodukowano w Chinach

1. Spis treści

1. Spis treści	3
2. Bezpieczeństwo użytkowania.....	3
3. Specyfikacja techniczna	6
3.1 Dane techniczne.....	6
3.2 Zawartość zestawu	6
4. Rozmieszczenie elementów w podgrzewaczu.....	7
5. Podstawka grzejąca USB pod kubek – obsługa	8
5.1 Podłączanie podstawki do źródła zasilania	8
5.2 Uruchamianie podgrzewania kubka.....	8
6. Rozwiązywanie problemów	9
7. Konserwacja urządzenia	9
8. Bezpieczeństwo otoczenia	10
9. Prawidłowa utylizacja zużytego sprzętu.....	10
10. Korzystanie z instrukcji	11
10.1 Zgody.....	11
10.2 Wygląd	11
10.3 Znaki towarowe.....	11
11. Deklaracja zgodności z dyrektywami UE.....	11

2. Bezpieczeństwo użytkowania



Zapoznaj się uważnie z podanymi w instrukcji wskazówkami. Nieprzestrzeganie tych wskazówek może być niebezpieczne lub niezgodne z prawem.

Urządzenie może być używane przez dzieci powyżej lat 8 lub osoby o ograniczonej sprawności fizycznej, sensorycznej czy umysłowej lub osoby niemające doświadczenia i wiedzy specjalistycznej, pod warunkiem, że zostały one poinstruowane, w jaki sposób bezpiecznie korzystać z urządzenia oraz zrozumiały zagrożenia związane z użytkowaniem urządzenia.

Dzieci nie mogą bawić się urządzeniem. Urządzenie nie jest zabawką

Czyszczenie i konserwacje nie mogą być wykonywane przez dzieci bez nadzoru.

Urządzenie może być zasilane jedynie przy zastosowaniu bardzo niskiego napięcia takiego jak podane na tabliczce znamionowej.

Zasilanie urządzenia musi zostać odłączone przed przystąpieniem do czyszczenia lub konserwacji.

Przed ponownym podłączeniem upewnić się, że urządzenie jest suche.

Nie podłączać do gniazda zasilającego innego typu niż opisane w niniejszej instrukcji.

Urządzenie może być zasilane wyłącznie za pomocą przewodu USB wbudowanego w urządzenie. Jeśli przewód ten jest uszkodzony, musi zostać wymieniony przez producenta, autoryzowany serwis lub wykwalifikowaną osobę w celu uniknięcia zagrożenia lub obrażeń.

UWAGA: Nie wolno używać urządzenia, jeśli jego powierzchnia jest pęknięta, lub widoczne są na niej inne uszkodzenia.

Urządzenie przeznaczone jest do stosowania w gospodarstwie domowym oraz, takich jak:


- strefy kuchenne (socjalne) w sklepach, biurach i innych środowiskach pracy;
- gospodarstwo domowe;
- przez klientów w hotelach, motelach, pensjonatach i im podobnych środowiskach.

 **–NIE RYZYKUJ–**

Nie włączaj urządzenia w miejscach, w których zabrania się korzystania z urządzeń elektronicznych, ani wtedy, gdy może to spowodować zakłócenia lub inne zagrożenia.

 **–WYSOKA TEMPERATURA–**

Panel grzewczy osiąga podczas pracy wysoką temperaturę. Nie dotykaj go żadną częścią ciała, chroń przed dostępem dzieci i zwierząt. Nie kładź na powierzchni grzewczej żadnych przedmiotów i urządzeń, które są wrażliwe na wysokie temperatury (wykonane z materiałów innych niż metal, szkło lub ceramika), gdyż grozi to ich uszkodzeniem. Po użyciu urządzenia, pozostaw je w bezpiecznym miejscu do ostygnięcia. Czyść urządzenie tylko po jego odłączeniu i ostygnięciu.

 **–NACZYNIA–**


Do użycia z podgrzewaczem najlepiej nadają się metalowe kubki z płaskim dnem. Wklęsłe lub zbyt grube dno może sprawić, że płyn w pojemniku się nie podgrzeje. Nie podgrzewaj innych przedmiotów niż kubki. Kubki ceramiczne i szklane gorzej przewodzą ciepło, a w związku z tym trudniej podgrzać znajdujący się w nich płyn.

 **–WODA I INNE PŁYNY–**

Nie należy narażać urządzenia na działania wody i innych płynów. Nie powinno się korzystać urządzenia w pomieszczeniach o wysokiej wilgotności powietrza. Może to niekorzystnie wpłynąć na pracę i żywotność podzespołów elektronicznych, a także doprowadzić do zwarcia po podłączeniu do zasilania. Po wyczyszczeniu pozwolić urządzeniu wyschnąć przed ponownym użyciem.

 **–PROFESJONALNY SERWIS–**


Naprawiać ten produkt może wyłącznie wykwalifikowany serwis producenta lub autoryzowany punkt serwisowy. Naprawa urządzenia przez niewykwalifikowany serwis lub przez nieautoryzowany punkt serwisowy grozi uszkodzeniem urządzenia i utratą gwarancji.

 **–MODYFIKACJE–**

Producent nie ponosi odpowiedzialności za uszkodzenia spowodowane samodzielnymi modyfikacjami. Podobnie jest w przypadku zastosowania przewodów innych niż oryginalne.

3. Specyfikacja techniczna

3.1 Dane techniczne

Rodzaj	Podstawka grzejąca USB pod kubek
Model	PPK-02
Przeznaczenie	podgrzewanie płynów w kubkach do maksymalnej temperatury 48° C (dla metalowego kubka z płaskim dnem)
Pole grzejne	Na jeden kubek o średnicy do 7 cm
Przewód	95 cm
Zasilanie	USB, 5 V  1 A
Dodatkowe	wyłącznik, diody powiadomienia o działaniu
Powiadomienia	diody sygnalizujące pracę urządzenia
Wymiary	110x 95 x20 mm
Waga podgrzewacza	70 g

3.2 Zawartość zestawu

1. Podstawka grzejąca USB pod kubek PPK-02
2. Karta gwarancyjna
3. Instrukcja obsługi

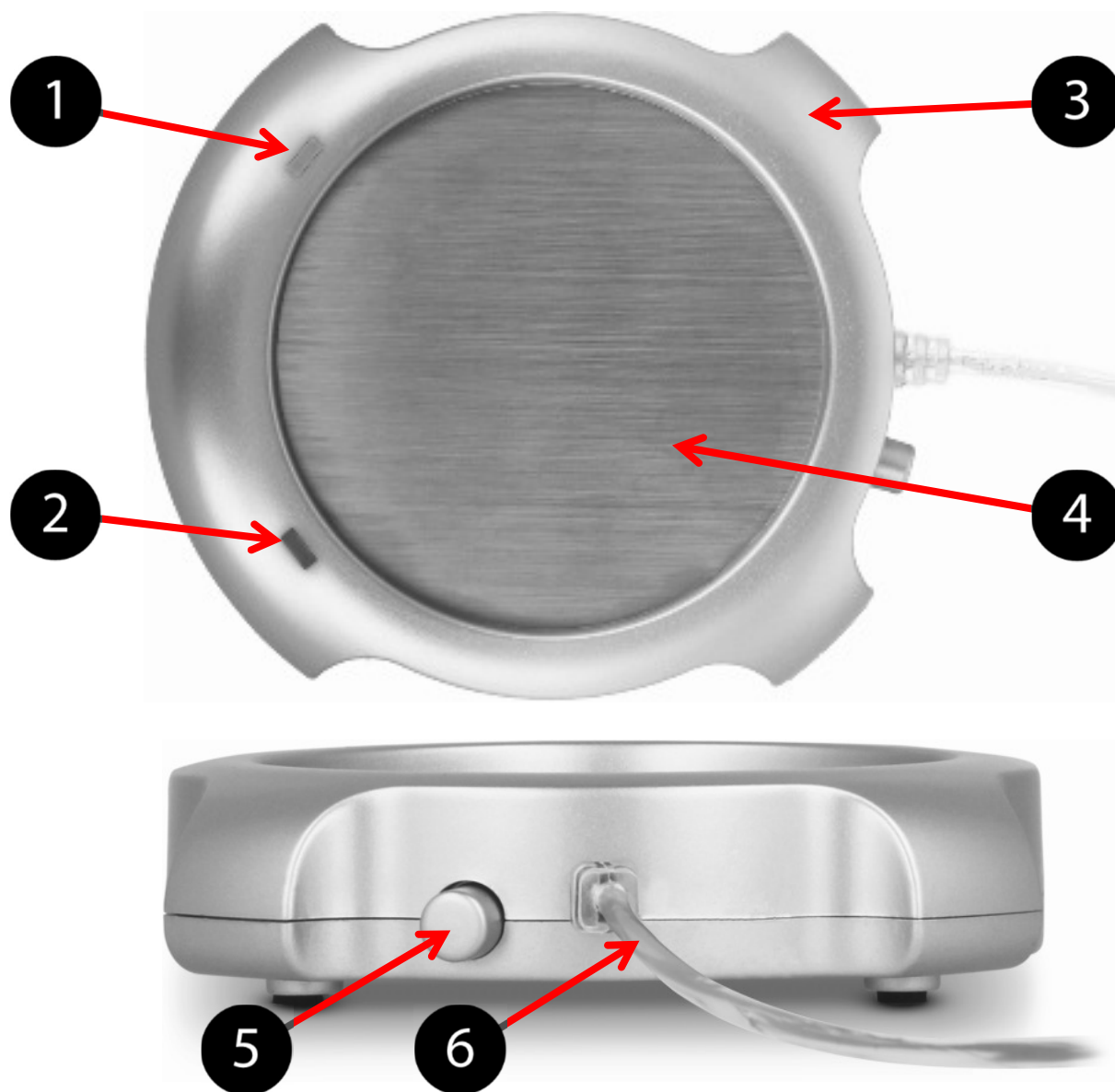


Jeśli brakuje którejkolwiek z powyższych pozycji lub jest ona uszkodzona, to skontaktuj się ze sprzedawcą. Zestaw ma naklejkę z numerem seryjnym na opakowaniu. Radzimy zachować opakowanie na wypadek ewentualnej reklamacji.



Wygląd produktu (kształt i kolory) może odbiegać nieco od prezentowanego na zdjęciach w niniejszej instrukcji.

4. Rozmieszczenie elementów w podgrzewaczu



1. Zielona dioda sygnalizująca zasilanie
2. Czerwona dioda sygnalizująca podgrzewanie
3. Obudowa
4. Pole grzewcze
5. Włącznik podgrzewania
6. Przewód z wtyczką USB

5. Podstawka grzejąca USB pod kubek – obsługa

5.1 Podłączanie podstawki do źródła zasilania

1. Przed pierwszym uruchomieniem rozwiń delikatnie przewód połączeniowy (6).
2. Podłącz wtyczkę USB na przewodzie (6) do źródła energii (może to być komputer, laptop, power bank, ładowarka sieciowa). Powinna zaświecić się zielona dioda (1)



Nie rób niczego „na siłę”, gdyż może to spowodować uszkodzenie urządzenia, przewodu lub wtyczki USB.



Nie korzystaj równocześnie z USB i zewnętrznego zasilacza.

5.2 Uruchamianie podgrzewania kubka

Gdy zasilanie jest podłączone i świeci się zielona dioda można włączyć przycisk (5), aby uruchomić podgrzewanie. Powinna zapalić się czerwona dioda (2). Aby wyłączyć podgrzewanie ponownie wciśnij przycisk (5), a czerwona dioda (2) powinna zgasnąć.



Panel grzewczy osiąga podczas pracy wysoką temperaturę. Nie dotykaj go żadną częścią ciała, chroń przed dostępem dzieci i zwierząt. Nie kładź na powierzchni grzewczej żadnych przedmiotów i urządzeń, które są wrażliwe na wysokie temperatury (inne niż metalowe, ceramiczne lub szklane), gdyż grozi to ich uszkodzeniem.



Zalecamy korzystanie wyłącznie z metalowych kubków mających płaskie dno. Naczynia ceramiczne i szklane słabiej przewodzą ciepło, przez co trudniej się nagrzewają i zazwyczaj nie mają płaskiego dna. Nie podgrzewaj innych przedmiotów niż kubki.



Nie używaj podgrzewacza, gdy nie stoi na nim kubek z płynem.



Urządzenie najlepiej podtrzymuje temperaturę ciepłych płynów. Rozgrzewanie zimnych napojów może trwać dość długo i pochłonąć sporo energii.



Gdy nie korzystasz z funkcji podgrzewania, to odłącz urządzenie od źródła energii i odstaw je do ostygnięcia w bezpiecznym miejscu.



Zanim spakujesz urządzenie, poczekaj aż pole grzejne będzie chłodne.

6. Rozwiązywanie problemów

W razie jakichkolwiek problemów z urządzeniem warto zapoznać się z poniższymi poradami.

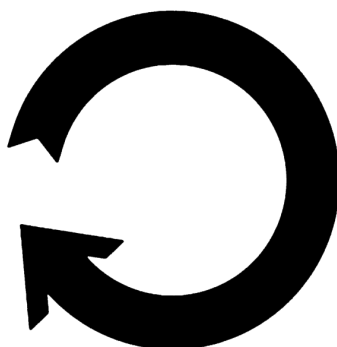
Po podłączeniu do źródła zasilania nie zapala się zielona dioda a podgrzewanie nie działa.	Sprawdź, czy gniazdo w źródle energii nie jest uszkodzone. Sprawdź, czy źródło energii faktycznie nią dysponuje (naładowane akumulatory w laptopie, power banku, etc.). Sprawdź, czy przewód lub wtyczka podgrzewacza nie są uszkodzone.
Zielona dioda zapala się, ale po wciśnięciu przycisku pole grzejne nie staje się ciepłe	Skontaktuj się z serwisem producenta.
Płyn w naczyniu nie osiąga zakładanej temperatury.	Sprawdź, czy naczynie, z którego korzystasz ma płaskie i cienkie dno. W innych przypadkach podgrzanie płynu może być niemożliwe. Sprawdź, czy naczynie, z którego korzystasz nie jest żaroodporne lub izolowane (kubek termiczny). Użyj metalowego kubka z płaskim dnem.
Jeśli problem nadal występuje, to skontaktuj się z serwisem producenta.	

7. Konserwacja urządzenia

Aby przedłużyć żywotność urządzenia:

- Przechowuj urządzenie z dala od zasięgu dzieci.
- Unikaj kontaktu urządzenia z cieczami; mogą one powodować uszkodzenia części elektronicznych urządzenia lub zwarcia po podłączeniu do zasilania.
- Unikaj bardzo wysokich temperatur; mogą one powodować skrócenie żywotności elektronicznych komponentów urządzenia lub stopić części z tworzyw sztucznych.
- Nie próbuj rozmontowywać urządzenia. Nieprofesjonalna ingerencja w urządzenie może je poważnie uszkodzić lub zniszczyć.
- Do czyszczenia urządzenia używaj tylko suchej i miękkiej ściereczki. Nie używaj środków o wysokim stężeniu kwasowym lub zasadowym. Dzieci poniżej 8 roku życia nie mogą obsługiwać i czyścić urządzenia. Starsze mogą, ale tylko pod nadzorem osób dorosłych.

- Opakowanie urządzenia można poddać recyklingowi zgodnie z lokalnymi przepisami.



8. Bezpieczeństwo otoczenia




Nie używaj urządzenia w miejscach, gdzie zakazane jest jego używanie lub gdzie może powodować niebezpieczeństwo.

Uwaga


Producent nie jest odpowiedzialny za konsekwencje sytuacji spowodowanych nieprawidłowym użytkowaniem urządzenia lub niezastosowaniem się do zaleceń.



Symbol ten oznacza III klasę ochrony przed porażeniem prądem elektrycznym. Urządzenia klasy ochronności III przeciw porażeniu prądem charakteryzują się wykorzystaniem zasilania o bardzo niskim napięciu (SELV lub PELV), którego wartość nie przekracza dopuszczalnego napięcia dotykowego. Wartość tego napięcia jest bezpieczna dla danych warunków środowiskowych. Do zasilania niniejszego urządzenia należy korzystać jedynie z gniazd typu USB zasilanych napięciem nie wyższym niż 5 V .

9. Prawidłowa utylizacja zużytego sprzętu



Urządzenie oznaczone jest symbolem przekreślonego kontenera na śmieci, zgodnie z Dyrektywą Europejską 2012/19/WE o zużytym sprzęcie elektrycznym i elektronicznym (Waste Electrical and Electronic Equipment - WEEE). Produktów  oznaczonych tym symbolem po upływie okresu użytkowania nie należy utylizować lub wyrzucać wraz z innymi odpadami z gospodarstwa domowego. Użytkownik ma obowiązek pozbywać się zużytego sprzętu

elektrycznego i elektronicznego, dostarczając je do wyznaczonego punktu, w którym takie niebezpieczne odpady poddawane są procesowi recyklingu. Gromadzenie tego typu odpadów w wydzielonych miejscach oraz właściwy proces ich odzyskiwania przyczyniają się do ochrony zasobów naturalnych. Prawidłowy recykling zużytego sprzętu elektrycznego i elektronicznego ma korzystny wpływ na zdrowie i otoczenie człowieka. W celu uzyskania informacji na temat miejsca i sposobu bezpiecznego dla środowiska pozbycia się zużytego sprzętu elektrycznego i elektronicznego użytkownik powinien skontaktować się z odpowiednim organem władz lokalnych, z punktem zbiórki odpadów lub z punktem sprzedaży, w którym zakupił sprzęt.

10. Korzystanie z instrukcji

10.1 Zgody

Bez uprzedniej pisemnej zgody producenta żadna część niniejszej instrukcji obsługi nie może być powielana, rozpowszechniana, tłumaczona ani przekazywana w jakiegokolwiek formie czy przy użyciu jakichkolwiek środków elektronicznych bądź mechanicznych, w tym przez tworzenie fotokopii, rejestrowanie lub przechowywanie w jakichkolwiek systemach przechowywania i udostępniania informacji.

10.2 Wygląd

Urządzenie oraz zrzuty ekranu zamieszczone w tej instrukcji obsługi mogą się różnić od rzeczywistego produktu. Akcesoria dołączone do zestawu mogą wyglądać inaczej niż na ilustracjach zamieszczonych w niniejszej instrukcji.

10.3 Znaki towarowe

Wszystkie marki i nazwy produktów są znakami towarowymi lub zastrzeżonymi znakami towarowymi danych firm.

11. Deklaracja zgodności z dyrektywami UE



Niniejszym myPhone Sp. z o.o. oświadcza, że ten produkt jest zgodny z podstawowymi wymaganiami i pozostałymi postanowieniami Dyrektyw tzw. „Nowego podejścia” Unii Europejskiej.